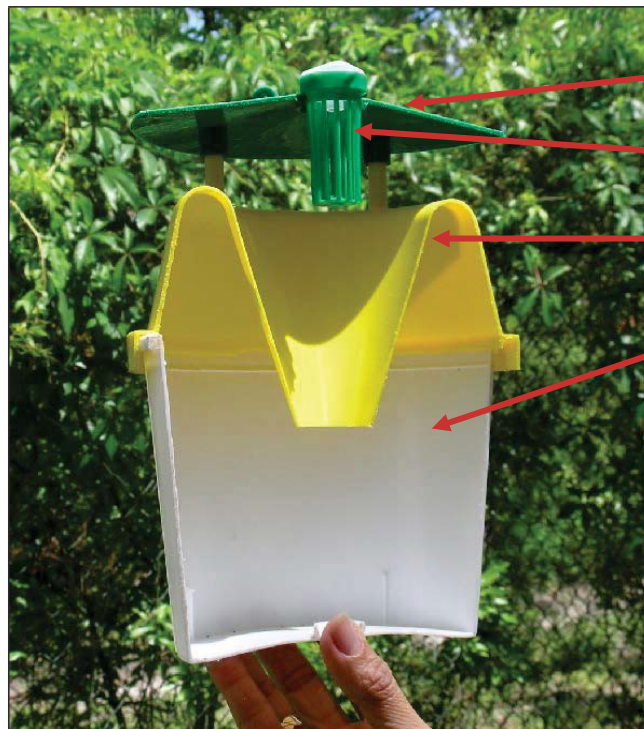
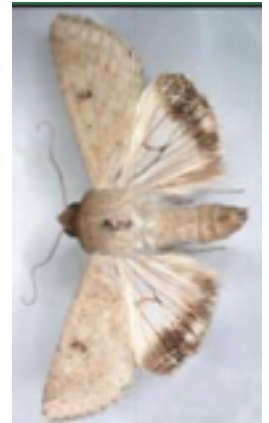


HELICOVERPA ARMIGUERA

La trampa cubo de plástico es una trampa para insectos, de larga duración utilizada en conjunción con un atrayente para monitorear o detectar varias especies de mariposas. La trampa cubo de plástico es la trampa preferida para algunas especies de mariposas, ya que es capaz de atrapar un gran número de mariposas sin dañar algunos de sus caracteres que lo identifican. La trampa tiene cuatro partes: 1) tapa, 2) la canasta del atrayente con tapa, 3) embudo, y 4) cubo. La trampa está disponible en varias combinaciones de colores. La trampa consiste en una tapa verde, embudo de color amarillo, y el cubo blanco. Figura 1 es una fotografía de una trampa cortado por la mitad.



Tapa

Canasta del
atrayente

Embudo

Cubo

Figure 1. Trampa cubo de plástico cortado por la mitad para mostrar su interior.

Siga los pasos de abajo para preparar las trampas cubo para su uso en el campo.

1. Feromonas La feromona sintética está incrustado en un laminado, (un pequeño cuadrado de goma como en la figura. 2) o un tabique (similar a un borrador de lápiz como en la Fig. 3) dispensador. Utilice guantes al manipular atrayentes y desenvolver el atrayente de su embalaje.

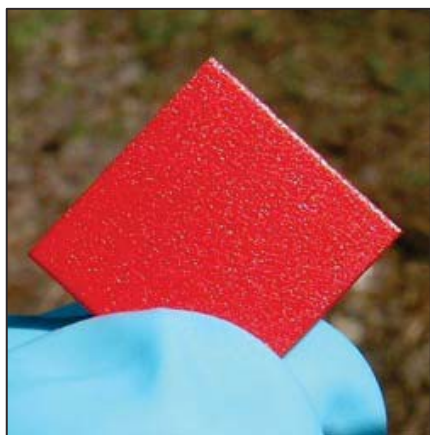


Figure 2. atrayente laminado



Figure 3. atrayente en tabique.

Si usted está usando un atrayente laminado, puede adjuntar el atrayente a un pequeño clip de papel y doblar el clip para que el atrayente no se caiga de la canasta (Figuras 4 y 5).

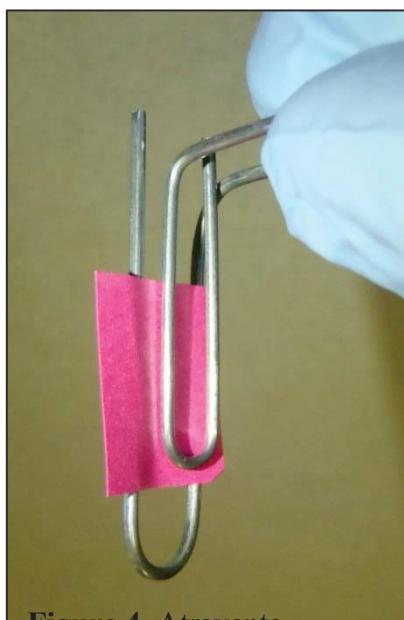


Figure 4. Atrayente laminado en el clip de papel.



Figure 5. Atrayente laminado en el clip de papel en el interior de canasta del atrayente.

Si usted está usando un atrayente en tabique, colocar el tabique dentro de la canasta del atrayente (Fig. 6). Cubra la canasta con la tapa e insertar la canasta a través de la abertura circular en el centro de la tapa (Fig. 7). Si la tapa no se ajusta cómodamente en la abertura de la tapa de la trampa, asegúrelo con una pieza de cinta.



Figure 6. atrayente tabique en el interior de la canasta del atrayente



Fig. 7. canasta del atrayente con tapa insertada a través del centro de la tapa

Cuando no están en uso, los atrayentes deben ser almacenados en un congelador que no se usa para la comida o bebidas. Consulte los documentos MSDS para información de almacenamiento y seguridad feromonas.

Es importante etiquetar las cestas del atrayente con el nombre de la especie de polilla. Para evitar la contaminación cruzada de los residuos de atrayentes, cestas atrayentes no deben ser utilizados para las distintas especies en las diferentes estaciones de la encuesta.